



Resultados de los controles de enfermedad hemorrágico vírica del conejo en 2010



La enfermedad hemorrágico vírica (EVH) es un factor regulador de las poblaciones de conejo. Los primeros casos se observaron a principios de los años noventa, seguidos por una expansión por toda la geografía ibérica que provocó un grave descenso de las poblaciones. Los conejos de Doñana y las Sierras de Andújar y Cardeña probablemente se encuentran en equilibrio en baja densidad con la EHV, ya que el flujo de anticuerpos es muy limitado y por tanto la inmunidad adquirida es baja. Esta situación provoca eventos de mortalidad elevada cada cierto tiempo, que impiden la recuperación de las poblaciones. Por estas razones desde el año 2004 se realiza un control epidemiológico, que consiste

en la búsqueda de cadáveres dentro de 29 recorridos fijos realizados a pie, que se repiten cada 7-15 días. Estos muestreos se llevan a cabo entre febrero y mayo ya que la EHV tiene una aparición estacional. La enfermedad se diagnostica tanto por examen de lesiones específicas como por análisis de laboratorio. Este año se ha llevado a cabo un esfuerzo de 1043 Km, repartidos en 589 Km para las Sierras de Andújar y Cardeña y en 454 Km para la comarca de Doñana. En total se han localizado tan sólo cuatro conejos muertos por EHV, todos en Sierra Morena, situación que probablemente de lugar a un buen año de conejo, tal como indican los datos preliminares. El peor año fue 2006, cuando se registraron 220 cadáveres de conejo en Sierra Morena, situación que provocó un grave descenso poblacional.

SUMARIO



pág.2

- Comienza la campaña "intensiva" de fototrampeo 2010. Resultados de la campaña 2009
- Últimas noticias sobre la reintroducción

Finaliza el último campo de voluntarios Life-lince SECEM



El pasado día 18 de julio se despidieron los voluntarios que han participado este año en la última convocatoria del campo de voluntarios Life-lince SECEM, que se ha celebrado anualmente a lo largo de este proyecto, con la intención de apoyar las labores de censo de conejos que realiza el equipo de campo en la época estival.

Este último año los voluntarios también han realizado unos spots publicitarios, partiendo de las conclusiones de las encuestas a turistas y empresarios que el año anterior otros compañeros realizaron, con la intención de conocer cuál es la percepción que estos colectivos tienen acerca de la conservación del lince. Estos anuncios fueron presentados públicamente en Matalascañas, en el Gran Hotel del Coto, donde pudieron asistir turistas de diferentes puntos de la Península, así como el personal del propio Hotel.

Y como colofón final, la fiesta de despedida a la que asistieron casi una veintena de voluntarios participantes de años anteriores. Este encuentro resultó muy emotivo para la organización, ya que monitores y técnicos del Proyecto Life recordamos con nostalgia el paso de estas personas por Doñana.

Muchas gracias por vuestro trabajo y dedicación.
Hasta la próxima!



Comienza la campaña "intensiva" de fototrampeo 2010. Resultados de la campaña 2009



Fototrampeo de Caribú.

En el mes de junio se iniciará la campaña "intensiva" de fototrampeo, en la que se muestrea simultáneamente la práctica totalidad del área de distribución del lince en el área de Andujar-Cardena. Durante todo el año se mantienen estaciones de fototrampeo en zonas de especial interés, pero gracias esta campaña de mayor envergadura, se obtiene información detallada sobre el número de animales que componen la población, número de territorios existentes o número de camadas y cachorros por temporada.

En la campaña de fototrampeo realizada

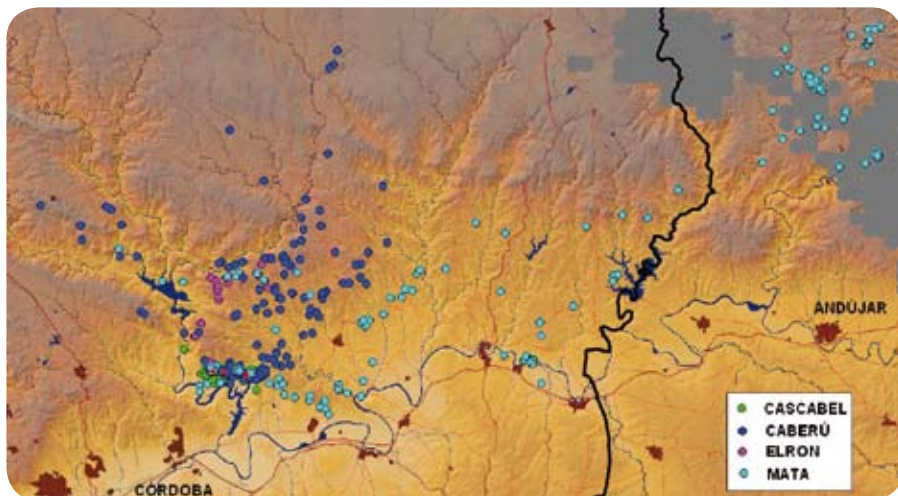
en 2009 se fotografiaron un total de 164 lince, de los cuales 70 eran individuos adultos, 16 subadultos, 33 juveniles y 44 cachorros.

Se detectaron 40 hembras territoriales que ocupan 35 territorios. Este baile de números es debido a que algunos territorios son compartidos por 2 hembras en edad reproductiva, normalmente madre e hija. En la temporada de cría 2009 se reprodujeron al menos 18 de estas hembras, dando lugar a un mínimo de 48 cachorros, de los cuales se han podido fotografiar 44.

A estas alturas del año 2010, (finales de mayo) en el núcleo de Andujar-Cardena se han podido detectar, bien mediante fototrampeo o por observación directa cinco camadas de lince, con un total de 12 cachorros. Otras 2 hembras radiomarcadas muestran patrones de desplazamiento que indican que muy probablemente tengan descendencia, aunque aún no ha sido posible observar a los cachorros.

En las labores de fototrampeo se trabaja de manera coordinada con otros organismos como, Fundación CBD-Hábitat, Organismo Nacional de Parques Nacionales y WWF España.

Últimas noticias sobre la reintroducción



Desplazamientos de los lince liberados en el área de reintroducción del Guadalquivir. En gris se representa el área de distribución actual de lince ibérico en Sierra Morena Oriental. En negro el límite de provincia. La ubicación de los cercados de aclimatación aparece representada en rojo.

Tras dos meses de las sueltas de los machos reintroducidos en el área del Guadalquivir, puede constatarse el establecimiento de al menos uno de ellos. Se trata de Cascabel, liberado el

15 de marzo que compartía cercado con Diana. Actualmente sigue en torno a los cercados de Diana y Eclipse, ocupando un territorio de aproximadamente 300 ha.

Caberú ha sido protagonista de grandes desplazamientos radiales, primero hacia el noroeste alcanzando el pueblo de Obejo, posteriormente vuelve hacia Adamuz y el Río Vara. Entre viaje y viaje, se desplazó hasta el cercado de Charqueña para echar un vistazo a sus cachorros. Ha llegado a alcanzar Villanueva de Córdoba distanciándose 67 Km. en línea recta del punto de suelta. Desde principios de junio parece haberse asentado en torno al cercado de aclimatación donde residía contando con un territorio de unas 500 ha.

Elron se desplazó hasta el Río Varas donde a finales de abril la señal de su collar se pierde. Se realizó un vuelo exploratorio en helicóptero para intentar localizarlo pero no fue posible. Todo indica un mal funcionamiento del collar o la pérdida de éste en una zona sin cobertura.

En cuanto a Mata, su collar dejó de funcionar a mediados de junio por causas desconocidas.

socios:



cofinanciador: